

31.03.2020 r. Gdzie mieszkają krowa, koń, świnia, kura ?

Zadanie 1: „Uważnie słucham”

Po przeczytaniu wiersza rodzic pyta dziecko: Jakie zwierzęta wystąpiły w wierszu, czy wie w jakim miejscu mieszka to zwierzę, jak nazywa się jego dom?

„Wyliczanka o mieszkankach” autor: Beata Jaczewska (fragment)

Człowiek swoje ma mieszkanie,
czasem domek na polanie
i nikogo to nie dziwi –
ludzie w domu są szczęśliwi.

Lecz ja takie mam pytanie –
kto mi dziś odpowie na nie:
gdzie zwierzątka domki mają?
Jak się one nazywają?

Piesek budę ma dla siebie,
w budzie czuje się jak w niebie,
Konik wraz ze swą rodziną
w stajni chowa się przed zimą,
a w chlewiku wszystkie świnki
mają dziś wesołe minki.

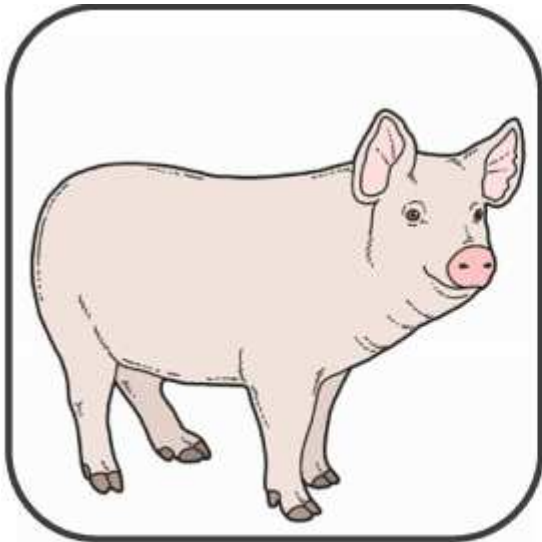
Krówka zwykle w swej oborze
lubi spać o każdej porze,
zaś w kurniku, gdzieś na grzędzie,
kurze pewnie dobrze będzie.

Stąd wynika ta nauka –
każdy swego domku szuka,
bo tam miło i bezpiecznie.
Domek trzeba mieć koniecznie!



Zadanie 2: „Widzę i zapamiętuję”

Dziecko przypomina nazwę zwierzątka z wiejskiej zagrody, a następnie nazywa jego dom.



świnia



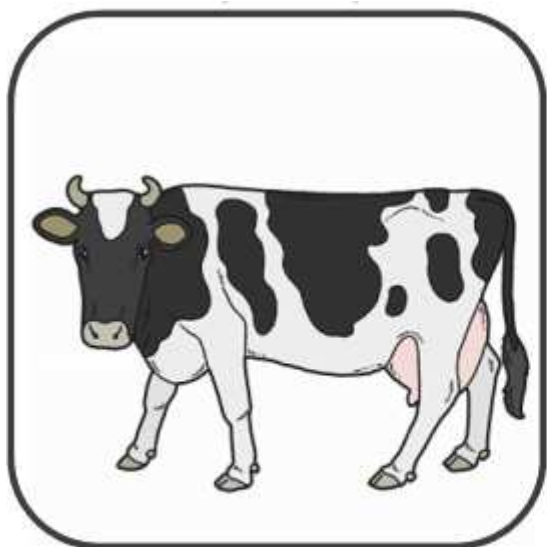
chlew



koń



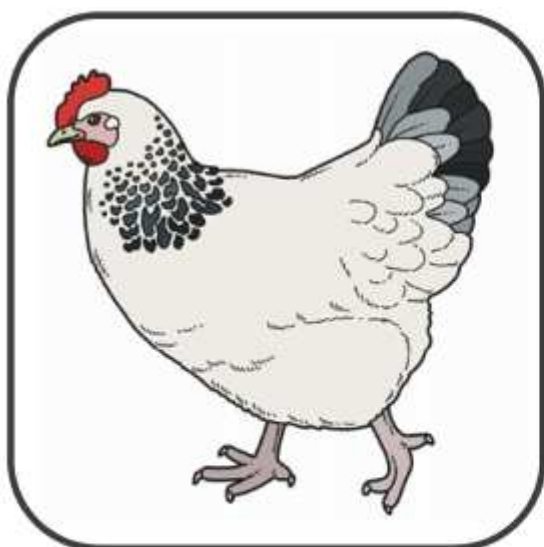
stajnia



krowa



obora



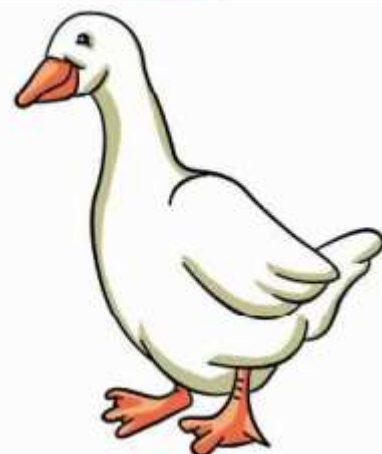
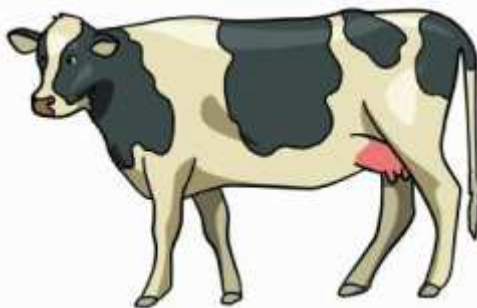
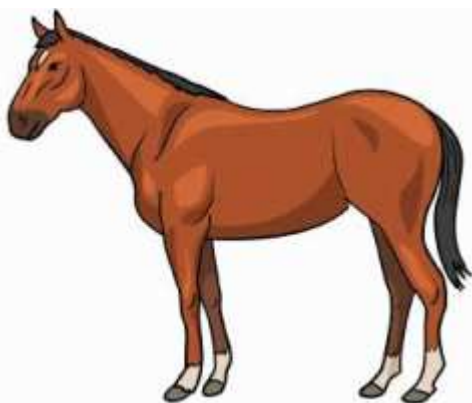
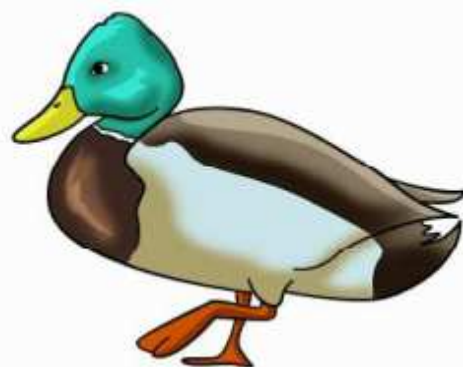
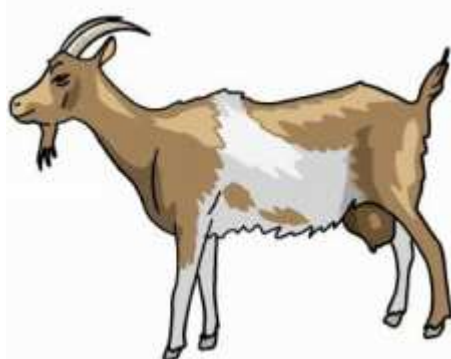
kura



kurnik

Zadanie 3: „Klasyfikuję, liczę i przyporządkowuję”

Na dole znajdują się zwierzęta z gospodarstwa wiejskiego. Zadaniem dziecka jest wskazanie, nazwanie i policzenie zwierzątek, które mieszkają w kurniku.



Zadanie 4: „Paluszki trenuję”

Zachęcam do ulepiania zwierzątka z plasteliny lub aksamitnej masy, która służy doskonale do wycinania, wykrawania, wyklejania, pracy małych rączek i tworzenia wspaniałych arcydzieł. Aksamitna masa plastyczna gotowa zaledwie w 3 minuty, z odżywki do włosów i mąki ziemniaczanej.

Składniki:

- Odżywka do włosów 250 ml lub balsam do ciała,
- Mąka ziemniaczana ok. 400-450gram (ok. 2,5 szklanki),
- Olej około 4-5 łyżek, dzięki niemu masa jest bardziej plastyczna.
- Kolorowe barwniki spożywcze (kolorowe farby).

Przygotowanie masy:

Do miseczki wsypujemy mąkę ziemniaczaną, potem dodajemy odżywkę lub balsam do włosów, olej i mieszamy przez chwilę. Jeżeli mamy ochotę zabarwić masę na różne kolory, to dzielimy ją na tyle części ile mamy barwników i wyrabiamy masę z barwnikiem. Z kolorową zdecydowanie można bardziej poszaleć. Masę spokojnie można przechowywać w zamkniętych pudełeczkach. Jeżeli masa zacznie twardnieć, należy dodać trochę odżywki do włosów.



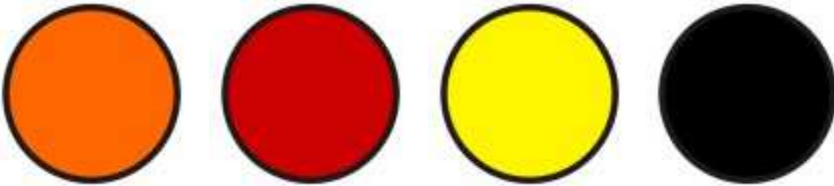
*Jeżeli mamy mniej odżywki lub więcej to zmieniamy proporcje mąki ziemniaczanej, odpowiednio do odżywki.

PIESEK



Potrzebna będzie:

plastelina pomarańczowa, czerwona, żółta i czarna



Sposób wykonania:

1. Z pomarańczowej plasteliny uformuj główkę w kształcie kuli o średnicy 2,5 cm, a z czerwonej - tułów o średnicy 3 cm. Nasadź główkę na tułów i wygładź miejsce złączenia palcami.
2. Z połówek czerwonej kulki o średnicy 2 cm ulepij płaskie uszy i przymocuj je do głowy.
3. Nosek wykonaj z czerwonej plasteliny uformowanej na kształt trójkąta o wymiarach 4 mm x 4 mm i również przymocuj do głowy.
4. Z żółtej plasteliny uformuj 2 płaskie krążki o średnicy 5 mm, które stanowić będą pyszczek pieska.
5. Z czarnej plasteliny wykonaj oczy, formując 2 małe kuleczki o średnicy 3 mm. Przymocuj do głowy oczy oraz pyszczek.
6. Nóżki uformuj z czerwonej plasteliny, tworząc 4 kulki o średnicy 1,5 cm. Doklej je do tułowia. Linie łapek wyżłób przy pomocy patyka.
7. Na koniec z pomarańczowej plasteliny uformuj ogonek, tworząc wałeczek o długości 2 cm. Ogonek doklej z tyłu tułowia.

OWIECZKA



Potrzebna będzie:

plastelina biała, czarna i różowa.



Sposób wykonania:

1. Z jasnoróżowej plasteliny (białą zmieszaj z różową) uformuj główkę w kształcie jajka o długości 2,5 cm.
2. Z białej plasteliny uformuj tułów w kształcie kuli o średnicy 3 cm.
3. Nasadź główkę na tułów i wygładź miejsce złączenia palcami.
4. Uformuj różowe nóżki o średnicy 8 mm i długości 1 cm. Przyklej je do tułowia.
5. Z białej plasteliny uformuj dużo białych kuleczek o średnicy 5 mm.
6. Oklej nimi tułów, tworząc futerko owieczki.
7. Z różowej plasteliny ulep uszy i przymocuj je do głowy. Pomiedzy uszami umieść kilka białych kuleczek ulepionych wcześniej.
8. Oczy wykonaj z białej i czarnej plasteliny. Przyklej je do głowy. Czubkiem patyczka zaznacz dziurki w nosie.
9. Z czarnej plasteliny uformuj cieniutki wałeczek i doklej jako uśmiech do główki.

KRÓLICZEK



Potrzebna będzie:

plastelina biała, czarna, różowa, niebieska.



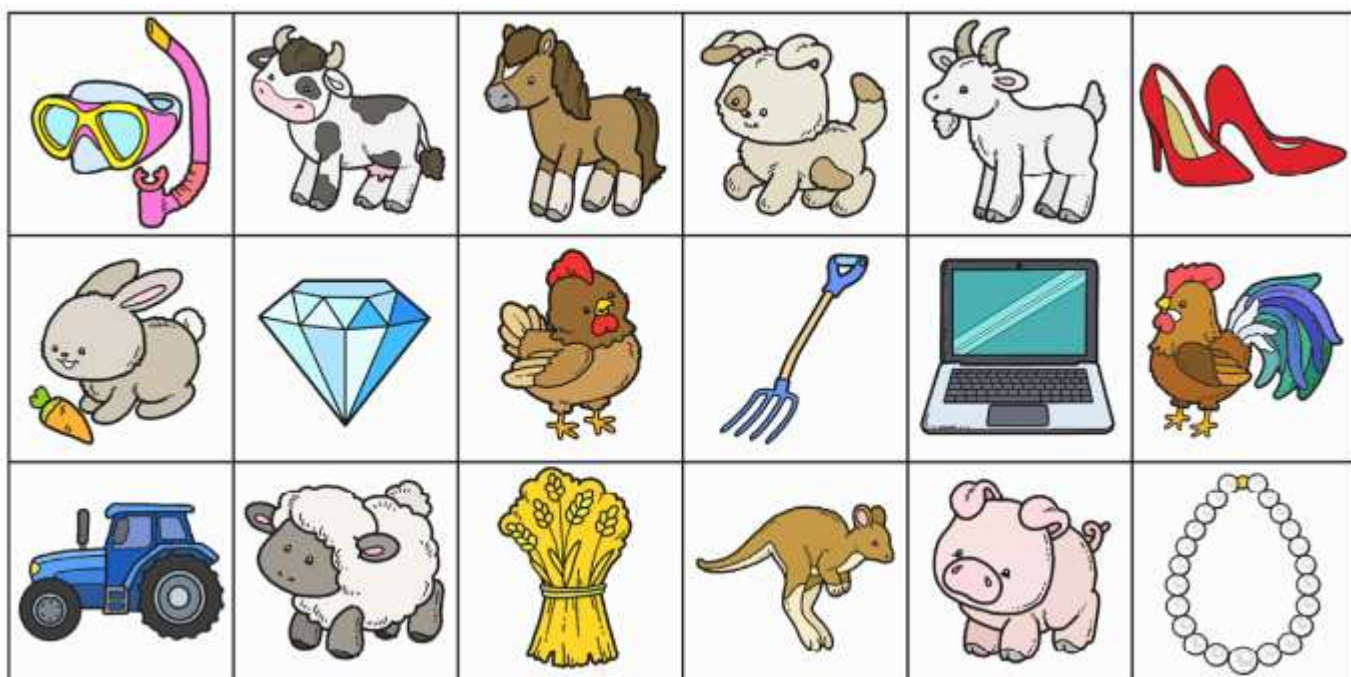
Sposób wykonania:

1. Z białej plasteliny uformuj jajko o wys. 3,5 cm, które będzie główką i jednocześnie tułowiem króliczka.
2. Z białej plasteliny ulep długie i płaskie uszy o dł. 2,5 cm i przymocuj je do główki.
3. Z różowej plasteliny uformuj wałeczek o dł. 1,5 cm i rozprowadź go na wewnętrznej stronie uszu.
4. Do główki dolep mały nosek z różowej plasteliny (śr. 0,5 cm) oraz małe oczka z czarnej plasteliny i uśmiech.
5. Na łapki górne uformuj 2 białe wałeczki o dł. 2 cm, natomiast na łapki dolne 2 owalne płaskie kształty o wym. 1,5 x 1 cm. Łapki doklej do tułowia.
6. Z niebieskiej plasteliny uformuj jajeczko o wys. 2 cm, do którego dolep malutkie plamki z białej plasteliny. Pisanek umieść w górnych łapkach króliczka.

Zadania dodatkowe dla chętnych

Zadanie 1: „Ćwiczenie umiejętności logicznego myślenia”

Zadaniem dziecka jest wskazanie przedmiotów, które mogłyby się znaleźć w gospodarstwie wiejskim.



Zadanie 2: „Ćwiczenie spostrzegawczości”

Odszukaj w każdym rzędzie obrazek, który różni się od pozostałych

